

CNEL

Consiglio Nazionale dell'Economia e del Lavoro

Il ruolo degli immigrati nel mercato del lavoro italiano

Prof. Carlo Dell'Aringa

19 novembre 2012

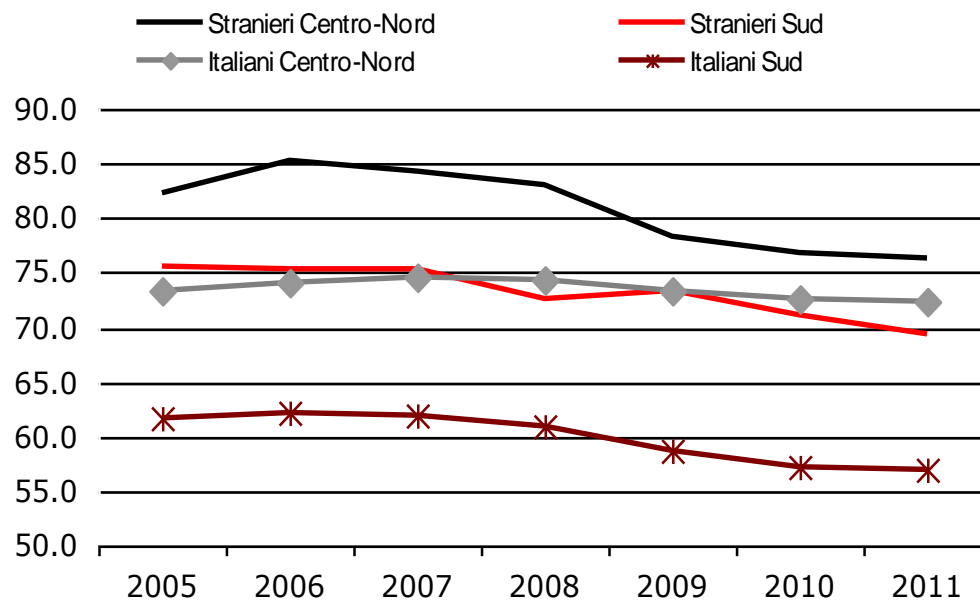
www.refricerche.it

Occupati per cittadinanza (15 anni e oltre), 2005-2011

	Stranieri	Italiani	Totale	Stranieri	Italiani	Totale
	Valori assoluti (in migliaia)			Var. assolute (in migliaia)		
2005	1 169	21 394	22 563			
2006	1 348	21 640	22 988	179	246	425
2007	1 502	21 720	23 222	154	80	234
2008	1 751	21 654	23 405	249	-66	183
2009	1 898	21 127	23 025	147	-527	-380
2010	2 081	20 791	22 872	183	-336	-153
2011	2 251	20 716	22 967	170	-75	95

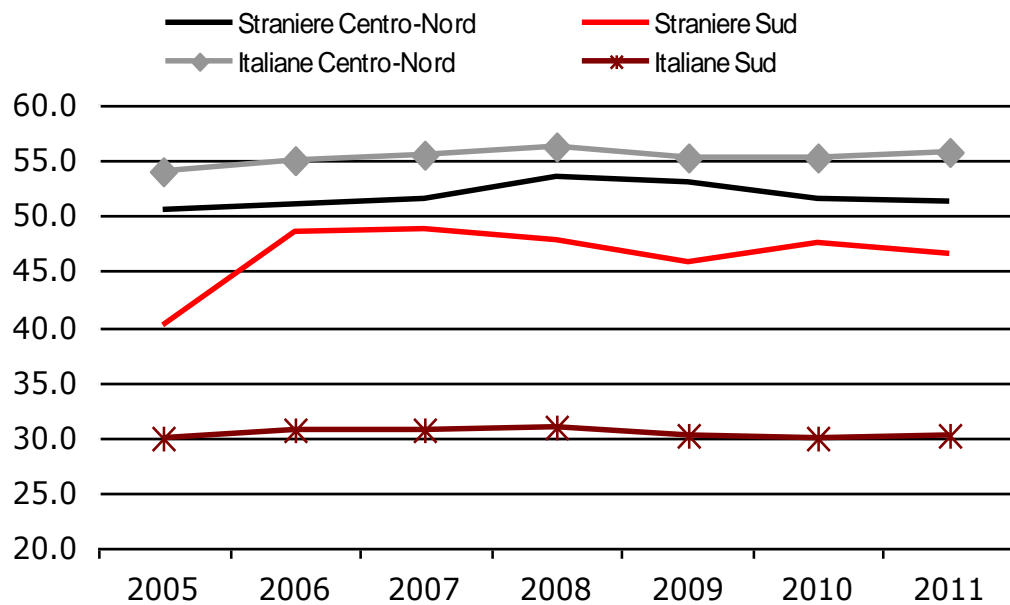
Fonte: Elaborazioni Ref Ricerche su microdati Istat

Uomini - Tassi di occupazione (15-64 anni) per cittadinanza



Fonte: Elaborazioni Ref Ricerche su microdati Istat

Donne - Tassi di occupazione (15-64 anni per cittadinanza)



Fonte: Elaborazioni Ref Ricerche su microdati Istat

Indicatori del mercato del lavoro per cittadinanza.

%	2007		2011	
	Italiani	Stranieri	Italiani	Stranieri
Tasso di occupazione	58.4	67.0	56.6	63.5
maschile	70.3	83.6	66.9	77.5
femminile	46.5	51.0	46.3	50.9
Tasso di disoccupazione	5.7	7.6	7.5	11.0
maschile	4.7	4.6	6.9	8.5
femminile	7.2	11.9	8.4	14.1
Tasso di sottoccupazione in relazione alle ore*	2.6	8.2	2.4	7.7
maschile	2.3	7.3	2.0	7.0
femminile	3.0	9.6	2.9	8.8
% dipendenti su totale	73.9	84.3	74.2	86.4
maschi	70.2	82.1	69.6	83.4
femmine	79.5	87.8	80.9	90.6
% part-time su totale	12.9	18.8	14.6	21.9
maschi	4.4	7.6	5.1	8.8
femmine	25.9	36.3	28.3	40.0
<i>% part-time involontario (su tot. part-time)</i>	<i>37.7</i>	<i>56.3</i>	<i>51.1</i>	<i>68.7</i>
% dipendenti a termine su totale dipendenti	13.4	14.2	13.3	16.3
maschi	11.0	11.6	12.0	17.5
femmine	16.5	18.0	14.9	14.8
<i>% occupati a termine involontari</i>	<i>91.5</i>	<i>97.0</i>	<i>95.0</i>	<i>97.9</i>
% occupati con laurea su totale	14.7	11.1	18.3	10.3
maschi	11.8	8.5	14.9	7.4
femmine	19.1	15.1	23.2	14.3
% occupati con diploma su totale	45.6	41.2	47.6	46.1
maschi	43.3	40.5	45.7	43.6
femmine	49.1	42.4	50.5	49.6
% industria in senso stretto su totale	22.0	22.0	20.3	20.0
maschi	26.2	27.9	25.2	27.9
femmine	15.6	12.8	13.2	9.0
% costruzioni su totale	7.9	18.2	7.5	15.8
<i>di cui maschi</i>	<i>12.3</i>	<i>29.4</i>	<i>11.6</i>	<i>27.1</i>
% servizi alle famiglie su totale	5.6	20.8	5.3	24.3
maschi	4.0	6.8	3.6	5.9
femmine	7.9	43.0	7.9	49.6

II trimestre

*Si considerano sottoccupati coloro che lavorano un n° di ore più basso di quello desiderato e sarebbero disposti a lavorare di più ma non trovano opportunità adeguate. Il tasso è quindi calcolato come il rapporto tra questi e il totale degli occupati.

Fonte: elaborazioni Ref Ricerche su dati Istat (Rfl)

Caratteristiche della popolazione immigrata in base alla durata della permanenza in Italia (val.%)

Anni di permanenza in Italia	2007			2011		
	Fino ai 4 anni	Tra i 5 e i 9 anni	Da 10 e più anni	Fino ai 4 anni	Tra i 5 e i 9 anni	Da 10 e più anni
<i>Totale</i>						
Età media (della pop. straniera > 15 anni)	31.5	34.6	40.3	31.9	33.5	40.0
% Donne (sulla pop. straniera >15 anni)	62.9	52.3	42.8	60.4	60.0	47.1
Tasso di attività	58.8	76.5	76.1	52.2	68.5	77.2
Tasso di occupazione	48.6	72.1	72.1	40.0	60.0	70.5
Tasso di disoccupazione	17.4	5.8	5.3	23.5	12.4	8.7
Incidenza lav. dipendenti su totale	86.2	89.0	77.9	88.2	90.3	84.3
Incidenza lav. autonomi su totale	13.8	11.0	22.1	11.8	9.7	15.7
Incidenza lav. a termine su tot. dipendenti	27.8	11.9	11.4	26.7	20.1	13.0
Incidenza lav. a tempo indeterminato su tot. dipendenti	72.2	88.1	88.6	73.3	79.9	87.0
Occupati <i>High skilled</i> su totale*	8.2	8.5	12.5	7.8	6.0	6.7
Occupati <i>Intermediate skilled</i> su totale*	52.6	51.8	43.1	52.1	52.0	48.6
Occupati <i>Low skilled</i> su totale*	39.2	39.7	44.4	40.1	42.0	44.7
Fino Licenza media (su tot. occupati)	47.5	45.7	48.8	48.9	41.3	44.0
Diploma (su tot. occupati)	39.3	43.6	40.0	40.1	48.9	45.3
Laurea (su tot. occupati)	13.2	10.6	11.2	11.0	9.7	10.7

Anni 2007 e 2011 (II trimestre)

* High skilled: dirigenti, imprenditori, tecnici; Intermediate skilled: impiegati, addetti alle attività commerciali, artigiani-operai specializzati; Low skilled: conduttori di impianti, professioni non qualificate.

Fonte: elaborazioni Ref Ricerche su microdati Istat

Retribuzioni medie nette mensili degli occupati dipendenti per cittadinanza e altre caratteristiche

	<i>italiani</i>	<i>stranieri Ue</i>	<i>stranieri nonUe</i>	<i>str.Ue/italiani</i>	<i>str.nonUe/italiani</i>
Totale	1 299	1 024	978	79%	75%
Maschi	1 423	1 221	1 105	86%	78%
Femmine	1 146	837	790	73%	69%
Nord	1 356	1 143	1 019	84%	75%
Centro	1 304	955	943	73%	72%
Sud	1 195	808	783	68%	66%
15-24	883	871	893	99%	101%
25-34	1 152	1 000	971	87%	84%
35-44	1 312	1 079	1 009	82%	77%
45-54	1 394	1 048	980	75%	70%
55-64	1 490	941	924	63%	62%
Agricoltura	907	814	904	90%	100%
Industria in s.s.	1 365	1 275	1 162	93%	85%
Costruzioni	1 241	1 113	1 164	90%	94%
Servizi	1 293	949	867	73%	67%
T. determinato	956	916	891	96%	93%
T. indeterminato	1 352	1 046	994	77%	73%
Fino a 10 dip.	1 052	851	839	81%	80%
Tra 11 e 49 dip.	1 277	1 108	1 097	87%	86%
Tra 50 e 249 dip.	1 439	1 277	1 108	89%	77%
250 dip e oltre	1 472	1 466	1 125	100%	76%

Anno 2011 (II trimestre)

Fonte: Elaborazioni Ref Ricerche su microdati Istat

Occupati stranieri e italiani per genere e professione (composizioni %)

%	Anno 2007*			Anno 2011*		
	Italiani	Stranieri	% stranieri su totale	Italiani	Stranieri	% stranieri su totale
Maschi e Femmine						
Qualificate (dirigenti, imprenditori, tecnici)	39.3	10.0	1.8	37.2	6.6	2.0
Impiegati, addetti alle attività commerciali	27.0	18.6	4.7	30.1	22.5	7.7
Artigiani-operai spec.	17.6	29.9	10.7	17.2	27.3	15.1
Conduttori impianti	8.8	12.0	8.8	7.9	11.4	13.8
Non qualificate	7.2	29.5	22.5	7.6	32.2	32.1
Totale	100.0	100.0	6.6	100.0	100.0	10.0
Maschi						
Qualificate (dirigenti, imprenditori, tecnici)	36.2	8.4	1.6	34.7	5.2	1.6
Impiegati, addetti alle attività commerciali	19.6	13.0	4.6	21.6	11.8	5.7
Artigiani-operai spec.	25.0	42.6	11.0	25.5	42.1	15.3
Conduttori impianti	12.3	16.1	8.7	11.2	16.7	14.1
Non qualificate	6.9	20.0	17.4	7.0	24.1	27.5
Totale	100.0	100.0	6.8	100.0	100.0	9.9
Femmine						
Qualificate (dirigenti, imprenditori, tecnici)	44.0	12.6	1.9	40.7	8.5	2.3
Impiegati, addetti alle attività commerciali	37.9	27.4	4.7	42.3	37.1	9.1
Artigiani-operai spec.	6.8	10.0	9.2	5.3	7.0	13.2
Conduttori impianti	3.6	5.5	9.4	3.3	4.2	12.5
Non qualificate	7.7	44.5	28.4	8.4	43.2	36.8
Totale	100.0	100.0	6.4	100.0	100.0	10.2

*II trimestre

Fonte: elaborazioni Ref Ricerche su dati Istat (Rfi).

Sottoinquadri stranieri e italiani in relazione al titolo di studio per sesso e classe di età - Anno 2011*

valori %

	Stranieri			Italiani	
	Ue	Non Ue	Totale	Italiani	Totale
<i>Sesso</i>					
Maschi	47.0	32.4	36.7	20.9	22.5
Femmine	58.7	46.3	51.2	21.0	24.0
<i>Età</i>					
15-24 anni	37.6	22.8	27.5	37.8	36.3
25-34 anni	53.4	35.5	42.3	32.9	34.3
35-44 anni	56.4	37.9	44.2	21.6	24.0
45-54 anni	51.5	44.1	46.2	13.7	16.0
55-64 anni	49.6	42.9	44.7	10.5	11.9
Totale	52.9	37.7	42.8	21.2	23.3

*II trimestre

Fonte: Elaborazioni Ref Ricerche su microdati Istat

Distribuzione dei titoli di studio per cittadinanza e classe d'età

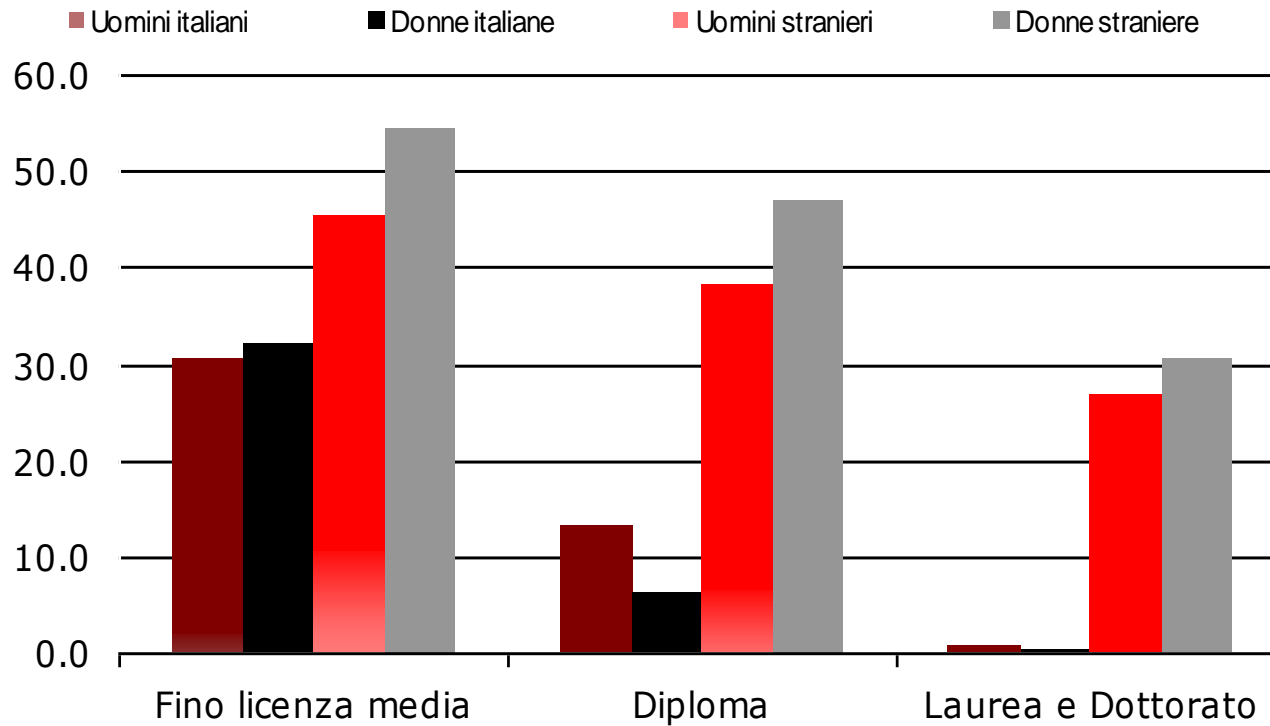
Occupati tra i 15 e i 64 anni - Valori %

STRANIERI NON UE				
	Fino licenza media	Diploma	Laurea e Dottorato	
15-24 anni	62.6	35.7	1.7	100.0
25-34 anni	52.4	38.2	9.4	100.0
35-44 anni	52.3	38.8	8.9	100.0
45-54 anni	46.9	40.4	12.7	100.0
55-64 anni	54.8	29.1	16.1	100.0
ITALIANI				
	Fino licenza media	Diploma	Laurea e Dottorato	
15-24 anni	26.2	70.3	3.6	100.0
25-34 anni	22.7	54.3	23.0	100.0
35-44 anni	33.7	45.7	20.6	100.0
45-54 anni	40.3	45.1	14.6	100.0
55-64 anni	41.9	39.2	18.9	100.0

Anno 2011 (II trimestre)

Fonte: Elaborazioni Ref Ricerche su microdati Istat

Incidenza % lavoro non qualificato* per cittadinanza, genere e titolo di studio. Anno 2011**



*condutt.di impianti, e profess.non qualific. Le % indicano, per i diversi livelli di istruzione, la quota di coloro che svolgono un lavoro non qualificato sul tot. degli occupati che dichiarano di possedere quel dato livello di istruzione.

**Il trimestre

Quota di sottoinquadri e cambiamenti legati al crescere della permanenza degli stranieri in Italia

	2007*	2011*
Italiani	18.3	20.9
Stranieri	37.7	42.8
Stranieri presenti da oltre 10 anni	35.3	42.4
Stranieri Ue	48.8	52.9
Stranieri Ue presenti da oltre 10 anni	41.0	53.4
Stranieri Non Ue	34.5	37.7
Stranieri Non Ue presenti da oltre 10 anni	34.5	38.7

*II trimestre

Fonte: Elaborazioni Ref Ricerche su microdati Istat

Retribuzioni medie nette mensili degli occupati dipendenti per cittadinanza e titolo di studio

	<i>italiani</i>	<i>stranieri Ue</i>	<i>stranieri nonUe</i>	<i>str.Ue/italiani</i>	<i>str.nonUe/italiani</i>
Nessun titolo	1024	870	978	85%	95%
Licenza elementare	1030	870	918	84%	89%
Licenza media	1136	933	978	82%	86%
Diploma superiore	1262	992	979	79%	78%
Laurea	1435	1496	1058	104%	74%
Totale	1299	1024	978	79%	75%

Anno 2011 (II trimestre)

Fonte: Elaborazioni Ref Ricerche su microdati Istat

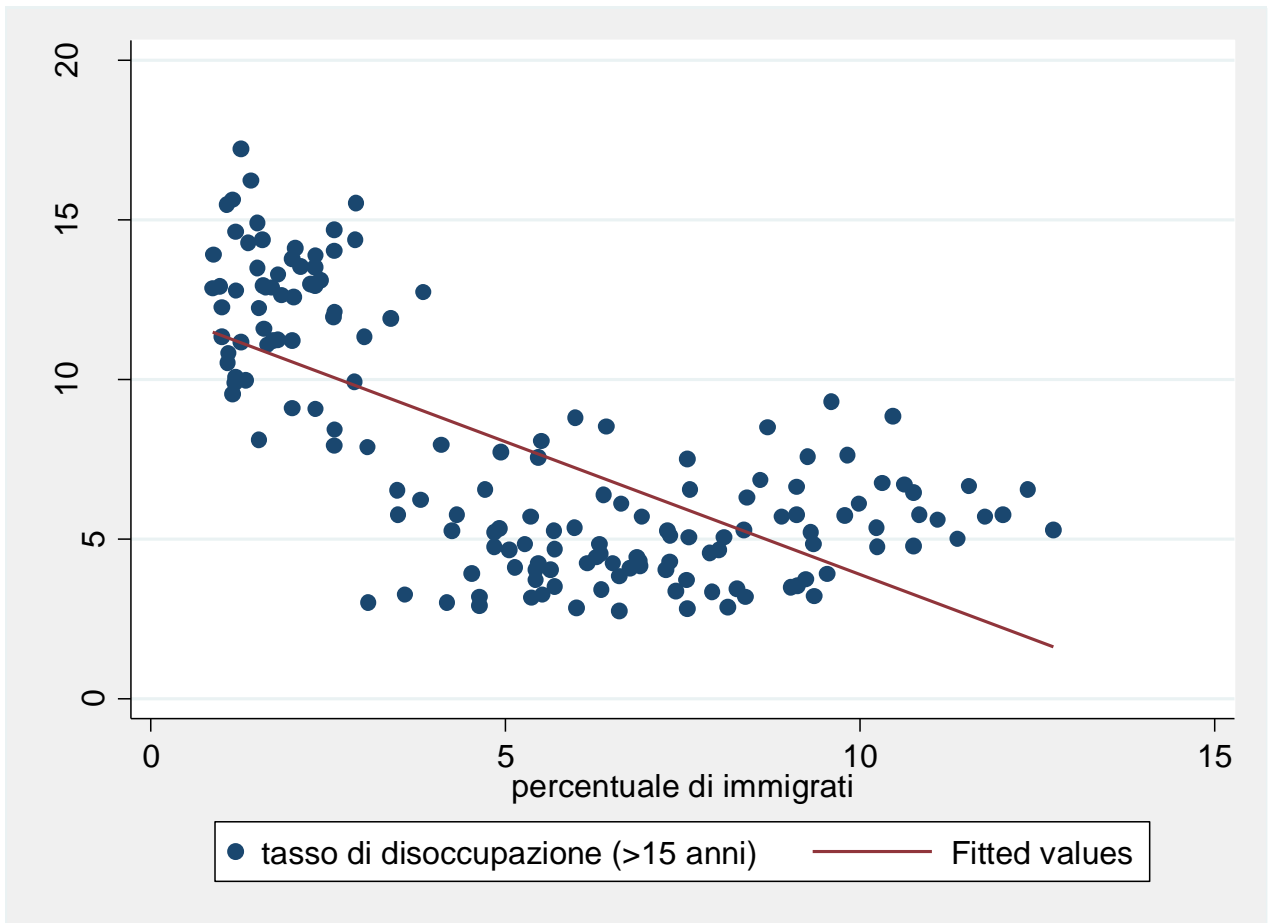
Stranieri. Salari* per anzianità migratoria e titolo di studio

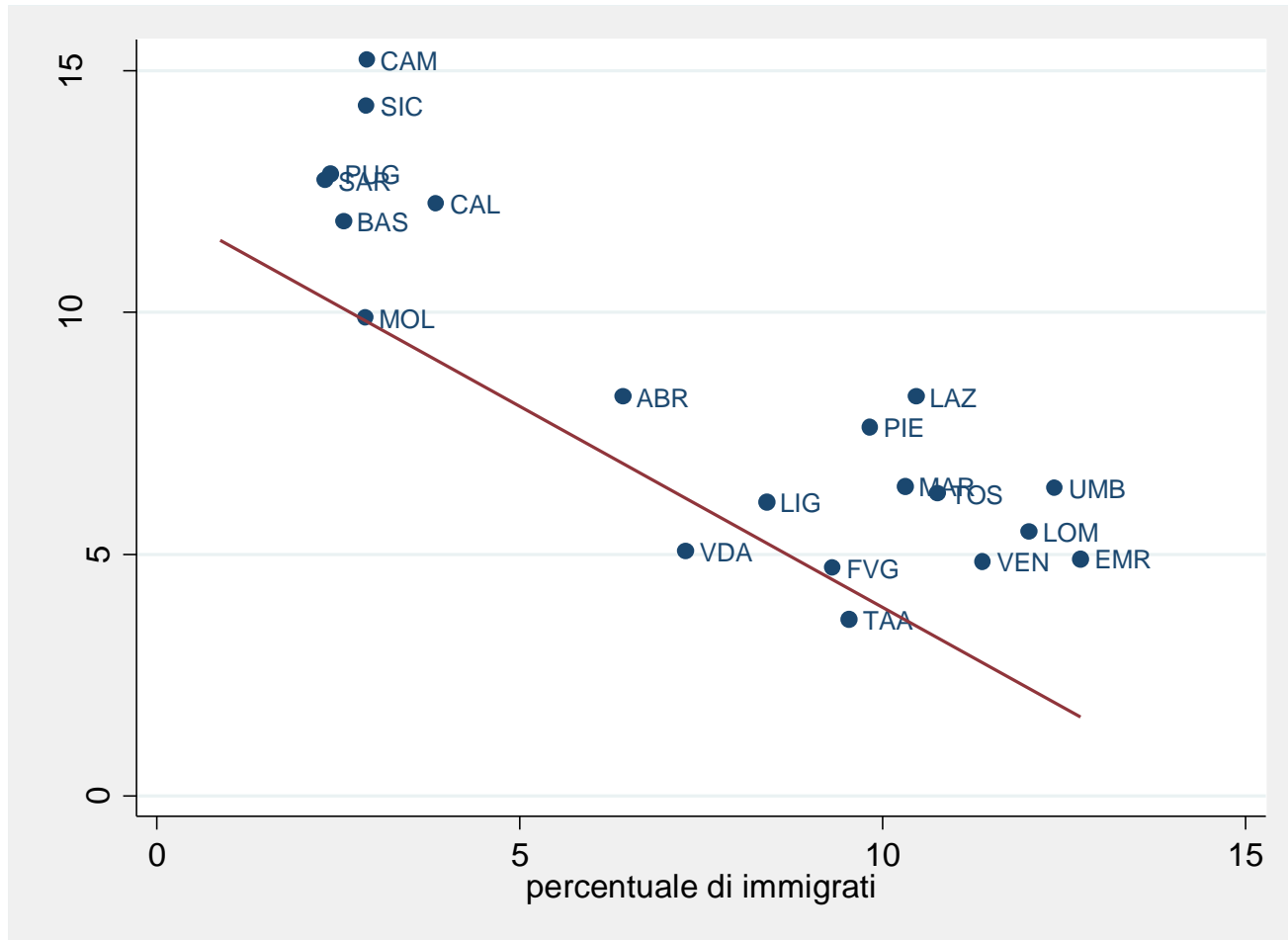
	Fino ai 4 anni	Tra i 5 e i 9 anni	Da 10 e più anni
Nessun titolo	941	987	1049
Licenza elementare	1023	1049	1066
Licenza media	998	1021	1113
Diploma superiore	939	1046	1292
Laurea	1344	1314	1270
<i>Totale</i>	<i>995</i>	<i>1052</i>	<i>1292</i>

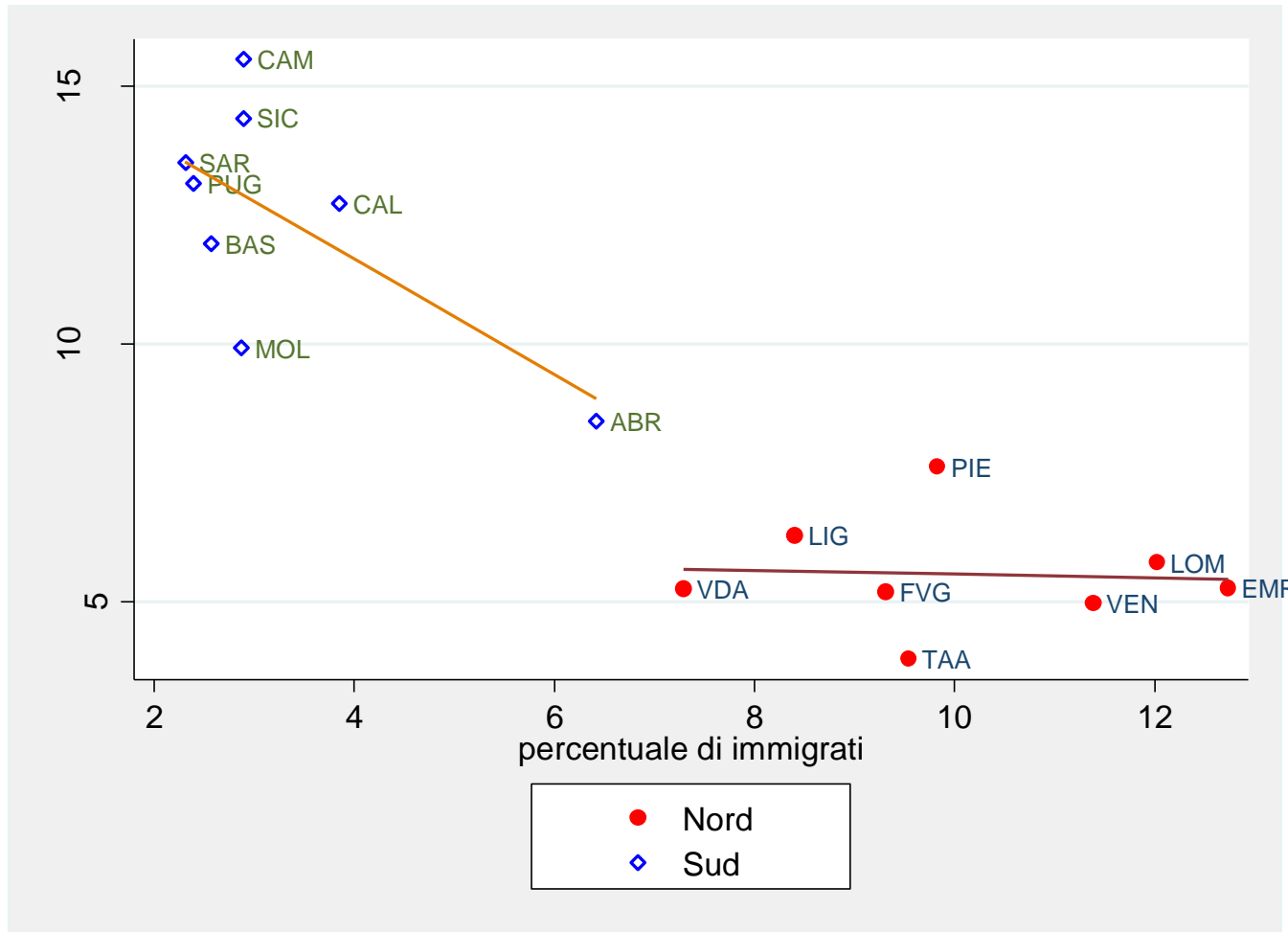
*Retribuzioni medie nette mensili degli occupati dipendenti full-time

Anno 2011 (II trimestre)

Fonte: Elaborazioni Ref Ricerche su microdati Istat







- Pur con le cautele dovute alla parziale endogeneità della presenza immigrata, i risultati sembrano confermare che a questa si associ una maggiore concorrenza sul mercato del lavoro, e quindi una maggior difficoltà a trovare un impiego per chi cerca un'occupazione.

Variabile dipendente: tasso di disoccupazione

	<i>Eq.C Italia</i>	<i>Nord</i>	<i>Centro</i>	<i>Sud</i>
percentuale di immigrati nella popolazione	0.574*** [2.851]	0.378 [1.110]	-1.059 [1.212]	-0.376 [0.502]
Pil pro capite	0 [1.399]	0 [0.843]	0 [0.435]	0.002** [2.445]
crescita del valore aggiunto	-14.360** [2.351]	-7.879 [1.045]	-30.33 [1.139]	-16.063 [1.503]
spesa per innovazione in % Pil	-1.179 [1.655]	-1.946*** [3.571]	-0.117 [0.046]	0.06 [0.017]
tasso di attività femminile	0.279*** [3.006]	0.117 [0.814]	-0.13 [0.523]	0.17 [0.999]
intensità creditizia	-0.056* [1.994]	-0.066*** [3.145]	0.051 [0.430]	0.069 [0.985]
differenza tra t.attività maschile e femminile	0.148* [1.670]	0.07 [0.565]	-0.081 [0.385]	0.116 [0.767]
costante	-24.463*** [3.092]	4.172 [0.327]	28.518 [1.204]	-41.091** [2.413]
effetti fissi	SI	SI	SI	SI
N.Osservazioni	100	40	20	40
R ² aggiustato	0.984	0.932	0.926	0.947

Tra parentesi il valore assoluto della statistica t

* significativo al 10%; ** significativo al 5%; *** significativo al 1%

Variabile dipendente: tasso di disoccupazione giovani (<30 anni)

	<i>Eq.A</i>	<i>Eq.B</i>	<i>Eq.C</i>
percentuale di immigrati nella popolazione	1.144** [2.368]	1.053** [2.245]	0.56 [0.910]
Pil pro capite	0.001 [0.816]		0 [0.584]
crescita del valore aggiunto	-36.313* [1.929]	-31.348* [1.763]	-36.948* [1.980]
spesa per innovazione in % Pil	-2.105 [0.966]	-1.852 [0.861]	-1.669 [0.766]
tasso di attività femminile	0.532*** [2.760]	0.580*** [3.168]	0.849*** [2.989]
intensità creditizia	-0.085 [0.978]	-0.081 [0.941]	-0.074 [0.861]
differenza tra t.attività maschile e femminile			0.408 [1.508]
costante	-40.643* [1.972]	14.102* [1.937]	-60.147** [2.488]
effetti fissi	SI	SI	SI
N.Osservazioni	100	100	100
R ² aggiustato	0.971	0.971	0.971

Tra parentesi il valore assoluto della statistica t

* significativo al 10%; ** significativo al 5%; *** significativo al 1%

elaborazioni a cura di REF Ricerche

Variabile dipendente: tasso di disoccupazione per chi cerca un primo impiego

	<i>Eq.A</i>	<i>Eq.B</i>	<i>Eq.C</i>
percentuale di immigrati nella popolazione	0.515*** [5.314]	0.442*** [4.398]	0.341*** [2.817]
Pil pro capite	0.000*** [3.263]		0.000*** [2.973]
crescita del valore aggiunto	-5.481 [1.452]	-1.502 [0.394]	-5.671 [1.546]
spesa per innovazione in % Pil	-0.795* [1.819]	-0.592 [1.284]	-0.665 [1.553]
tasso di attività femminile	0.071* [1.837]	0.110*** [2.794]	0.165*** [2.966]
intensità creditizia	-0.024 [1.365]	-0.021 [1.129]	-0.021 [1.214]
differenza tra t.attività maschile e femminile			0.122** [2.288]
costante	-17.723*** [4.289]	3.089* [1.980]	-23.540*** [4.956]
effetti fissi	SI	SI	SI
N.Osservazioni	100	100	100
R ² aggiustato	0.975	0.971	0.976

Tra parentesi il valore assoluto della statistica t

* significativo al 10%; ** significativo al 5%; *** significativo al 1%

elaborazioni a cura di REF Ricerche

Variabile dipendente: tasso di disoccupazione per chi ha al massimo la licenza media

	<i>Eq.A</i>	<i>Eq.B</i>	<i>Eq.C</i>
percentuale di immigrati nella popolazione	1.033*** [3.932]	0.947*** [3.678]	0.832** [2.460]
Pil pro capite	0 [1.421]		0 [1.259]
crescita del valore aggiunto	-14.582 [1.424]	-9.884 [1.013]	-14.802 [1.444]
spesa per innovazione in % Pil	-0.744 [0.628]	-0.504 [0.427]	-0.594 [0.496]
tasso di attività femminile	0.157 [1.498]	0.203** [2.015]	0.266* [1.708]
intensità creditizia	-0.107** [2.267]	-0.103** [2.184]	-0.103** [2.181]
differenza tra t.attività maschile e femminile			0.141 [0.947]
costante	-20.345* [1.816]	11.459*** [2.867]	-27.075** [2.040]
effetti fissi	SI	SI	SI
N.Osservazioni	100	100	100
R ² aggiustato	0.962	0.961	0.962

Tra parentesi il valore assoluto della statistica t

* significativo al 10%; ** significativo al 5%; *** significativo al 1%

elaborazioni a cura di REF Ricerche

Variabile dipendente: durata della disoccupazione

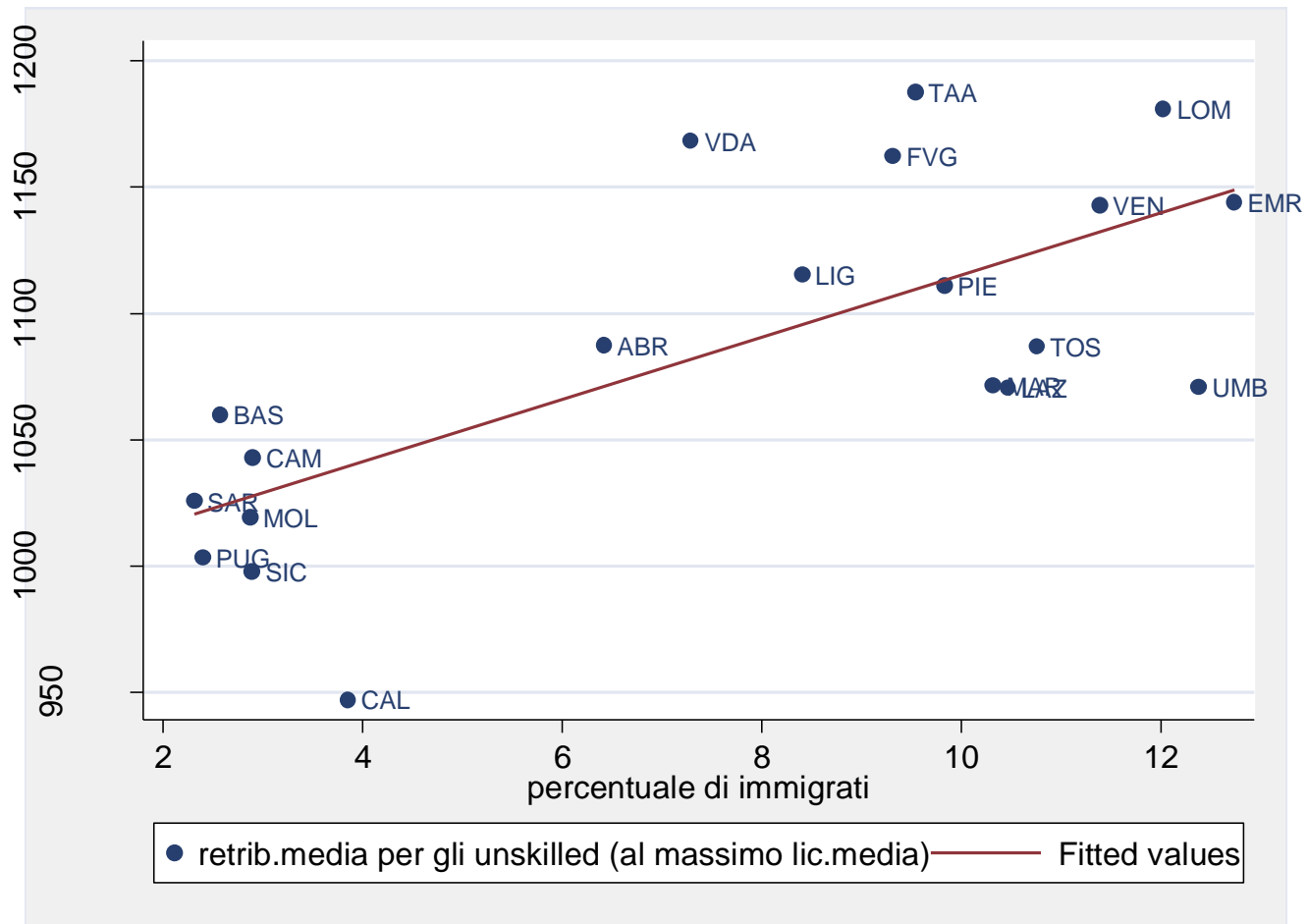


	<i>Eq.A</i>	<i>Eq.B</i>
percentuale di immigrati nella popolazione	5.266*** [3.052]	5.963*** [3.564]
crescita del valore aggiunto	-73.667 [0.945]	-68.522 [0.873]
spesa per innovazione in % Pil	13.536 [1.479]	
tasso di attività femminile	1.749** [2.245]	1.764** [2.246]
quota di esportazioni sul Pil	0.792 [1.603]	0.887* [1.795]
costante	-24.854 [0.900]	-10.954 [0.419]
effetti fissi	SI	SI
N.Osservazioni	100	100
R ² aggiustato	0.882	0.88

Tra parentesi il valore assoluto della statistica t

* significativo al 10%; ** significativo al 5%; *** significativo al 1%

elaborazioni a cura di REF Ricerche



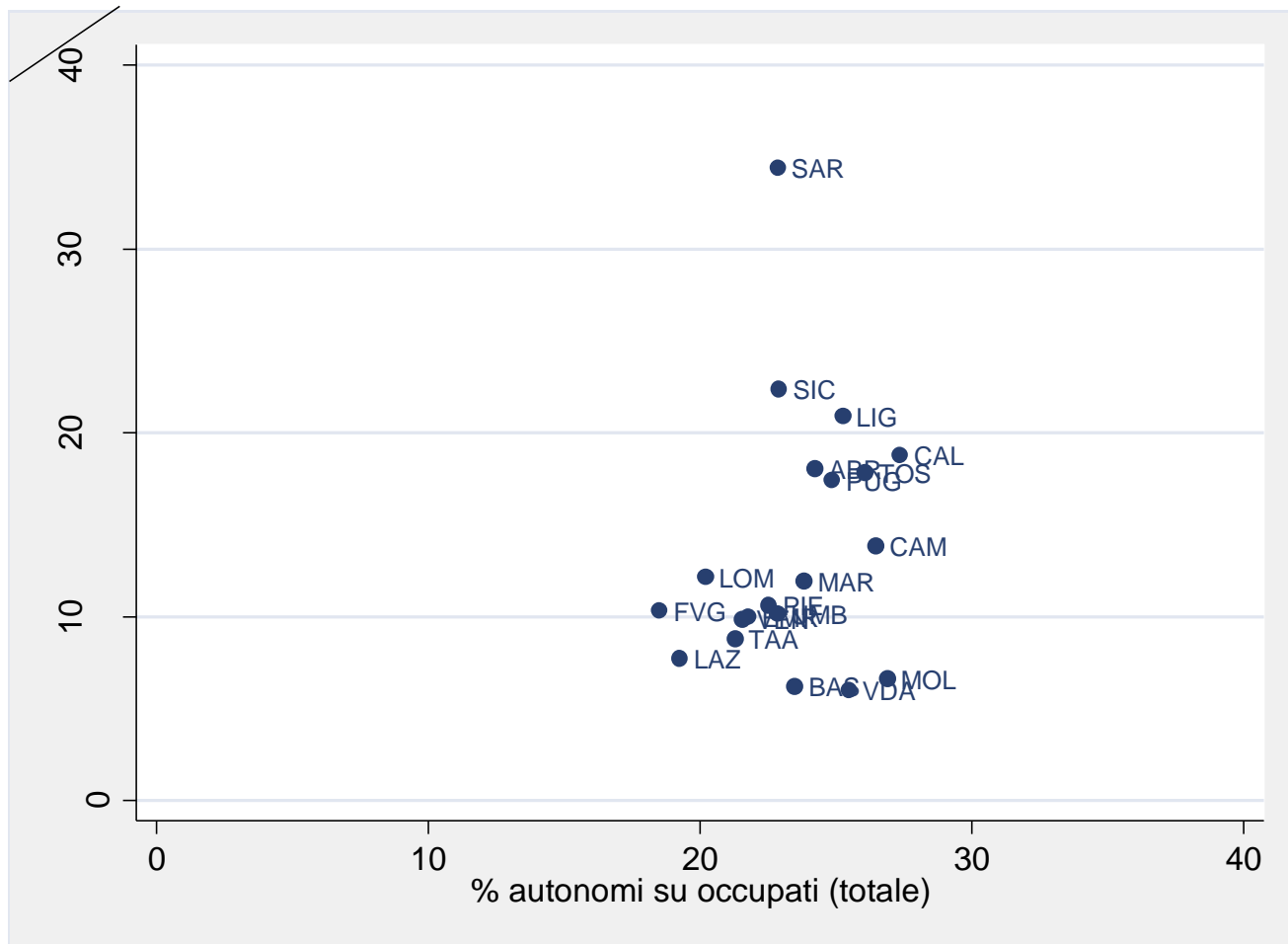
Variabile dipendente: retribuzione media

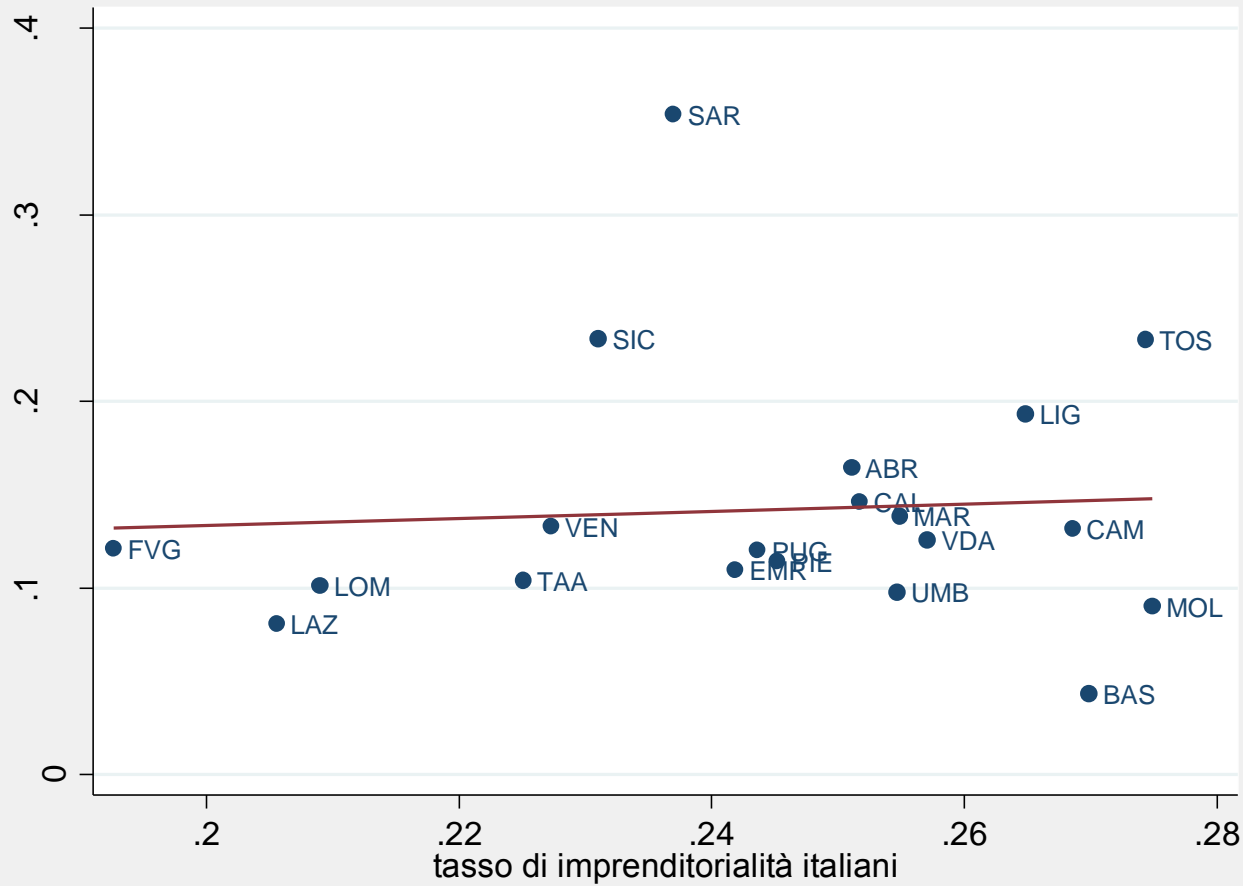
	<i>unskilled</i>	<i>skilled</i>
percentuale di immigrati nella popolazione	.0112 *** [7.57]	0.007*** [4.90]
costante	6.900*** [595.07]	7.130*** [638.04]
effetti fissi	NO	NO
N.Osservazioni	60	60
R ² aggiustato	0.488	0.28

Tra parentesi il valore assoluto della statistica t

* significativo al 10%; ** significativo al 5%; *** significativo al 1%

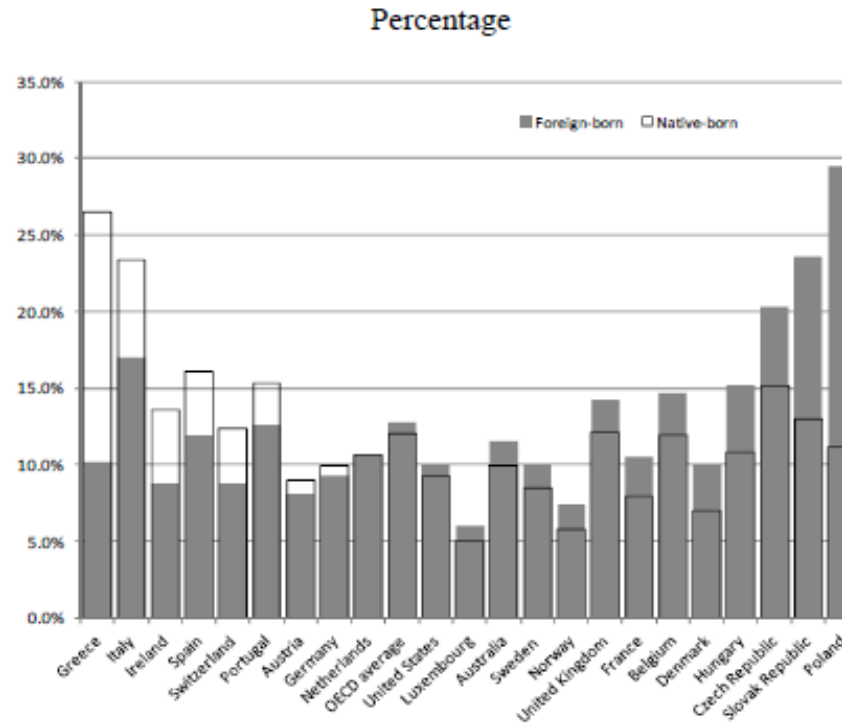
elaborazioni a cura di REF Ricerche





La correlazione tra i tassi di imprenditorialità (autonomi/occupati) è del 14.6%

Figure 1.1. Share of self-employment in total employment native and foreign-born, 2007-08



Source: Eurostat Labour Force Survey, 2007-08; US CPS March Supplement, 2007-08; Australia Labour Force Survey, 2007-08.

OECD (2010) Open for business. Migrant entrepreneurship in OECD countries

Variabile dipendente: tasso di occupazione

	<i>Eq.A</i>	<i>Eq.B</i>	<i>Eq.C</i>
→ % di immigrati nell'occ.autonoma	0.154*** [2.900]	0.154*** [2.916]	
→ imprenditorialità straniera (autonomi immigrati in % occ.immigrata)			0.017*** [3.015]
crescita del valore aggiunto	9.717** [2.507]	9.848** [2.556]	9.823** [2.560]
spesa per innovazione in % Pil	1.569*** [2.928]	1.507*** [2.820]	1.484*** [2.783]
tasso netto di iscrizione imprese	0.119 [1.628]	0.122* [1.680]	0.1 [1.384]
quota di esportazione nei settori dinamici		0.016 [1.344]	0.015 [1.249]
intensità creditizia	0.022 [1.248]	0.031 [1.649]	0.03 [1.603]
quota di occupati in agricoltura	-0.086 [0.456]	-0.047 [0.245]	0.04 [0.204]
quota di occupati nell'industria s.s.	-0.394** [2.562]	-0.346** [2.199]	-0.345** [2.201]
quota di occupati nelle costruzioni	0 [.]	0 [.]	0 [.]
quota di occupati nei servizi privati	-0.165 [1.191]	-0.126 [0.893]	-0.135 [0.969]
quota di occupati nei servizi pubblici	-0.618*** [3.299]	-0.516** [2.570]	-0.514** [2.567]
tasso di attività femminile	0.446*** [10.720]	0.438*** [10.486]	0.462*** [11.165]
costante	55.697*** [4.208]	49.842*** [3.596]	48.105*** [3.467]
N.Osservazioni	100	100	100
R ² aggiustato	0.999	0.999	0.999

Tra parentesi il valore assoluto della statistica t

* significativo al 10%; ** significativo al 5%; *** significativo al 1%

Un aumento di 1 punto percentuale della quota di immigrati nell'occ.autonoma si traduce in un incremento di 0.15 punti del tasso di occupazione (lo 0.26%). Un aumento dell'1% del tasso di imprenditorialità straniera si traduce in un aumento di 0.017 punti del tasso di occupazione (lo 0.03%)

Table 1.4. Employment by foreign-born self-employed, all firms, 1998-2008

Absolute number and share

	1998-2000		2001-2003		2004-2006		2007-2008	
	Number	Share (%)	Number	Share (%)	Number	Share (%)	Number	Share (%)
Austria	52 000	7.8	54 000	8.3	59 000	7.3	73 000	8.5
Belgium	74 000	15.7	94 000	11.8	107 000	10.2	100 000	9.2
Switzerland			228 000	20.8	315 000	20.2	243 000	19.2
Czech Republic			45 000	3.7	50 000	4.0	72 000	5.3
Germany	529 000	5.9	593 000	6.8	664 000	7.5	757 000	7.7
Denmark	11 000	1.6	24 000	3.5	27 000	4.3	50 000	7.4
Spain	131 000	4.0	201 000	5.9	185 000	6.3	487 000	8.8
France	396 000	12.6	475 000	11.7	309 000	10.3	382 000	12.8
Greece	21 000	2.1	31 000	2.9	34 000	3.0	41 000	3.4
Hungary	7 000	1.8	23 000	3.4	34 000	3.3	33 000	3.9
Ireland			28 000	8.0	49 000	9.5	79 000	20.5
Italy	41 000	0.4	95 000	0.9	190 000	2.7	282 000	4.1
Luxembourg	10 000	22.5	12 000	36.8	11 000	34.9	14 000	41.0
Netherlands	71 000	5.1	36 000	7.6	121 000	7.4	115 000	6.3
Norway	4 000	3.7	8 000	10.3	8 000	10.2	14 000	11.2
Poland					15 000	0.6	56 000	2.0
Portugal	57 000	4.7	71 000	5.5	79 000	6.3	61 000	5.7
Sweden	46 000	6.0	61 000	8.1	76 000	9.4	84 000	10.7
Slovak Republic			1 000	0.1	8 000	0.4	3 000	0.2
United Kingdom	579 000	12.3	667 000	14.3	621 000	13.1	530 000	10.9

Source: Eurostat Labour Force Survey, 1998-2008. Employment by foreign-born self-employed entrepreneurs is the estimated minimum number of individuals employed in a firm owned by a foreign-born self-employed. Share of Employment is the ratio between the estimated minimum number of individuals employed in a firm owned by a foreign-born self-employed divided by the total employed population aged 15-64 by self-employed individuals in the country.

Probabilità di disoccupazione



	EFF.FISSI RIPARTIZIONI	
	coefficienti	eff.marginali
quota di immigrati	0.013*	0.001*
	[1.717]	[1.717]
immigrato	0.255***	0.018***
	[10.408]	[10.408]
disocc.anno prima	1.014***	0.134***
	[54.461]	[54.461]
occup.anno prima	-0.561***	-0.034***
	[33.235]	[33.235]
differenza tra t.attività maschile e fem	0	0
	[0.149]	[0.149]
tasso di disoccupazione (t-1)	0.024***	0.001***
	[3.279]	[3.279]
donna	-0.114***	-0.006***
	[9.065]	[9.065]
esperienza lavorativa	0.341***	0.016***
	[18.465]	[18.465]
obbligo	-0.011	-0.001
	[0.795]	[0.795]
laurea	-0.026	-0.001
	[1.249]	[1.249]
classe15_24	0.933***	0.100***
	[33.075]	[33.075]
classe25_34	0.950***	0.101***
	[35.651]	[35.651]
classe35_44	0.757***	0.065***
	[29.032]	[29.032]
classe45_54	0.565***	0.043***
	[21.335]	[21.335]
in coppia	-0.153***	-0.009***
	[9.490]	[9.490]
figli	0.084***	0.004***
	[4.660]	[4.660]
quota di occupati in agricoltura	0.008	0
	[1.395]	[1.395]
quota di occupati nell'industria s.s.	-0.001	0
	[0.234]	[0.234]
quota di occupati nelle costruzioni	-0.008	0
	[0.957]	[0.957]
quota di occupati nei servizi privati	0	0
	[0.105]	[0.105]
costante	-2.669***	
	[7.894]	
effetti fissi	SI	SI
N.Osservazioni	175758	175758

Probabilità di disoccupazione



	EFF.FISSI REGIONI	
	coefficienti eff.marginali	
quota di immigrati	-0.008	0
	[0.332]	[0.332]
immigrato	0.256***	0.018***
	[10.421]	[10.421]
disocc.anno prima	1.012***	0.133***
	[54.298]	[54.298]
occup.anno prima	-0.562***	-0.034***
	[33.278]	[33.278]
differenza tra t.attività maschile e fem	0.013	0.001
	[1.145]	[1.145]
tasso di disoccupazione (t-1)		
donna	-0.115***	-0.006***
	[9.102]	[9.102]
esperienza lavorativa	0.341***	0.016***
	[18.425]	[18.425]
obbligo	-0.011	-0.001
	[0.862]	[0.862]
laurea	-0.027	-0.001
	[1.264]	[1.264]
classe15_24	0.935***	0.100***
	[33.107]	[33.107]
classe25_34	0.952***	0.102***
	[35.697]	[35.698]
classe35_44	0.759***	0.065***
	[29.077]	[29.077]
classe45_54	0.566***	0.043***
	[21.362]	[21.362]
in coppia	-0.153***	-0.009***
	[9.491]	[9.491]
figli	0.083***	0.004***
	[4.632]	[4.632]
quota di occupati in agricoltura	0.012	0.001
	[0.355]	[0.355]
quota di occupati nell'industria s.s.	-0.073**	-0.004**
	[2.184]	[2.184]
quota di occupati nelle costruzioni	-0.03	-0.002
	[0.924]	[0.924]
quota di occupati nei servizi privati	-0.060**	-0.003**
	[2.159]	[2.159]
costante	1.204	
	[0.647]	
effetti fissi	SI	SI
N.Osservazioni	175758	175758

Probabilità di entrata nella disoccupazione per chi era occupato in t-1
effetti marginali



	<i>EqA</i>	<i>EqB</i>	<i>EqC</i>
quota di immigrati	-0.002 [1.117]	-0.002 [1.471]	-0.002 [1.462]
immigrato	0.007*** [5.248]	0.007*** [4.997]	0.007*** [5.212]
differenza tra t.attività maschile e femminile	0.001** [2.544]	0.001** [2.315]	0.001** [2.322]
donna	0 [0.146]	0 [0.007]	0 [0.151]
obbligo	0.003*** [3.564]	0.003*** [3.733]	0.003*** [3.534]
laurea	-0.002 [1.448]	-0.002 [1.616]	-0.002 [1.442]
classe15_24	0.027*** [10.216]	0.021*** [6.277]	0.027*** [10.202]
classe25_34	0.017*** [9.184]	0.014*** [5.944]	0.017*** [9.157]
classe35_44	0.010*** [6.545]	0.008*** [4.879]	0.010*** [6.526]
classe45_54	0.007*** [4.773]	0.006*** [4.195]	0.007*** [4.745]
in coppia	-0.003*** [3.025]	-0.003*** [3.005]	-0.003*** [3.055]
figli	0.001 [0.667]	0.001 [0.648]	0.001 [0.711]
quota di occupati in agricoltura	-0.001 [0.564]	0 [0.217]	0 [0.237]
quota di occupati nell'industria s.s.	-0.003 [1.236]	-0.003* [1.930]	-0.003* [1.916]
quota di occupati nelle costruzioni	-0.001 [0.480]	-0.001 [0.731]	-0.001 [0.737]
quota di occupati nei servizi privati	-0.003 [1.436]	-0.003** [2.124]	-0.003** [2.107]
da agricoltura	0.010*** [4.219]	0.010*** [4.272]	0.010*** [4.239]
da industria in s.s.	0.021*** [11.078]	0.021*** [11.115]	0.021*** [11.096]
da costruzioni	0.038*** [13.211]	0.038*** [13.257]	0.038*** [13.225]
da servizi privati	0.014*** [11.267]	0.014*** [11.273]	0.014*** [11.260]
ex dirigente	-0.006*** [3.903]	-0.006*** [3.900]	-0.006*** [3.915]
ex prof.intellettuale	-0.007*** [5.012]	-0.007*** [5.056]	-0.007*** [5.027]
ex prof tecnica	-0.006*** [5.121]	-0.006*** [5.147]	-0.006*** [5.137]
ex esecutore ufficio	-0.004*** [3.966]	-0.004*** [4.005]	-0.005*** [4.005]
ex qualificato servizi	-0.002** [1.979]	-0.002* [1.946]	-0.002** [1.962]
ex operaio specializzato	-0.003*** [2.609]	-0.003*** [2.612]	-0.003*** [2.634]
ex conduttore di impianti	-0.003*** [2.619]	-0.003*** [2.611]	-0.003*** [2.639]

	<i>EqA</i>	<i>EqB</i>	<i>EqC</i>
ex dipendente	0.003*** [3.302]	0.003*** [3.352]	0.003*** [3.311]
ex collaboratore	0.056*** [13.538]	0.056*** [13.522]	0.056*** [13.537]
ex occupato temporaneo	0.032*** [23.379]	0.032*** [23.295]	0.032*** [23.381]
ex occupato part time	0.008*** [8.370]	0.008*** [8.343]	0.008*** [8.355]
anzianità lavorativa		0 [1.639]	
immigrato Europa (extra Ue)	0.006 [0.905]		
immigrato Africa Nord	0 [0.113]		
immigrato Africa subsahariana	0.001 [0.922]		
immigrato Medio Oriente	0.002 [1.109]		
immigrato Asia centro meridionale	0.002 [1.330]		
immigrato Asia orientale	0.001 [0.760]		
immigrato America settentrionale	-0.003 [0.987]		
immigrato America meridionale	0.005** [2.416]		
effetti fissi	SI	SI	SI
N.Osservazioni	97896	97896	97896

Probabilità di entrata nell'occupazione [per status in t-1]
effetti marginali

	<i>non occupato</i>	<i>disoccupato</i>	<i>inattivo</i>
quota di immigrati	-0.004 [1.109]	-0.049** [2.299]	-0.002 [0.579]
immigrato	0.008** [2.040]	0.016 [0.782]	-0.003 [0.773]
differenza tra t.attività maschile e femminile	-0.001 [0.892]	0.01 [1.037]	-0.002 [1.577]
donna	-0.053*** [28.087]	-0.094*** [8.581]	-0.041*** [22.553]
obbligo	-0.075*** [23.327]	-0.143*** [7.859]	-0.065*** [21.349]
diploma	-0.032*** [12.461]	-0.068*** [3.819]	-0.028*** [11.880]
durata della non occupazione		-0.000*** [4.033]	
età	0.013*** [32.649]	0.005 [1.459]	0.010*** [27.591]
età al quadrato	-0.000*** [39.251]	-0.000** [2.557]	-0.000*** [32.780]
esperienza	0.055*** [27.133]	0.097*** [6.864]	0.038*** [20.016]
in coppia	-0.009*** [3.823]	0.009 [0.659]	-0.006*** [2.792]
figli	0.003 [1.072]	0.001 [0.062]	0.004* [1.819]
quota di occupati in agricoltura	-0.010* [1.718]	-0.046 [1.152]	-0.007 [1.312]
quota di occupati nell'industria s.s.	-0.010** [2.124]	-0.058* [1.888]	-0.005 [1.222]
quota di occupati nei servizi privati	-0.005 [1.254]	-0.052* [1.885]	0 [0.077]
quota di occupati nei servizi pubblici	-0.008* [1.874]	-0.014 [0.461]	-0.009** [2.350]
effetti fissi	SI	SI	SI
N.Osservazioni	77862	7420	70442

Tra parentesi il valore assoluto della statistica z

* significativo al 10%; ** significativo al 5%; *** significativo al 1%

- Analisi svolte utilizzando dati individuali hanno restituito risultati meno evidenti. Per quanto riguarda il rischio di disoccupazione (*displacement risk*) le stime suggeriscono come **non ci sia un effetto di spiazzamento derivante dalla presenza immigrata**. Tali risultati valgono anche restringendo a particolari categorie a maggior rischio, come i lavoratori a termine. **La concorrenza degli immigrati si rileva, invece, esclusivamente in termini di probabilità di ingresso nell'occupazione (*job search effectiveness*) per i disoccupati, che si riduce al crescere della quota di stranieri residenti, ma non per la grande categoria degli inattivi, né per i segmenti più deboli, come i disoccupati *unskilled*.**

Var.dipendente: salario orario - unskilled

	<i>Totale</i>	<i>Nord</i>	<i>Centro</i>	<i>Sud</i>
quota di immigrati	0.015 [1.372]	0 [0.013]	-0.017 [0.258]	0.199** [2.316]
anzianità lavorativa	0.005*** [4.970]	0.004** [2.485]	0.004 [1.350]	0.005*** [2.855]
anzianità al quadrato	-0.000*** [4.687]	-0.000* [1.755]	0 [0.944]	-0.000*** [2.672]
età	0.016*** [7.836]	0.018*** [5.670]	0.013** [2.488]	0.023*** [6.564]
età al quadrato	-0.000*** [5.351]	-0.000*** [4.653]	-0.000* [1.918]	-0.000*** [4.554]
esperienza	0.047*** [2.617]	0.064** [2.267]	-0.014 [0.272]	0.04 [1.449]
donna	-0.143*** [24.990]	-0.120*** [16.246]	-0.118*** [8.634]	-0.178*** [15.326]
primo lavoro	0.025*** [3.710]	0.011 [1.232]	0.030* [1.821]	0.035*** [2.979]
immigrato	-0.054*** [6.299]	-0.046*** [4.520]	-0.038** [1.993]	-0.142*** [6.036]
impresa 11-19 addetti	0.049*** [7.641]	0.032*** [3.697]	0.030** [1.990]	0.072*** [6.229]
impresa 20-49 addetti	0.071*** [10.179]	0.053*** [5.871]	0.036** [2.138]	0.108*** [7.970]
impresa 50-249 addetti	0.093*** [12.962]	0.075*** [8.190]	0.078*** [4.476]	0.122*** [8.254]
impresa oltre 250 addetti	0.124*** [13.120]	0.100*** [8.547]	0.104*** [4.387]	0.165*** [8.358]
supervisione	0.079*** [11.881]	0.075*** [8.766]	0.093*** [6.001]	0.080*** [5.952]
agricoltura	-0.182*** [14.271]	-0.118*** [5.168]	-0.135*** [3.672]	-0.199*** [10.171]
industria s.s.	-0.084*** [9.654]	-0.055*** [4.848]	-0.105*** [4.827]	-0.080*** [4.611]
costruzioni	-0.048*** [4.503]	-0.022 [1.419]	-0.050* [1.822]	-0.050*** [2.694]
servizi privati	-0.065*** [8.253]	-0.038*** [3.601]	-0.066*** [3.274]	-0.081*** [5.594]

- non si rileva invece un'evidenza empirica di un effetto di spiazzamento sui salari derivante dalla presenza immigrata.

Presenza di immigrati nei principali gruppi professionali

Tasso di "immigrazione" *

	2005	2010	2011
Dirigenti, imprenditori, legislatori	2,2	2,7	2,3
Professioni intellettuali e scientifiche	1,6	1,9	1,7
Professioni tecniche	1,1	1,8	2,0
Impiegati	1,4	1,5	1,7
Professioni qualificate nelle attività	4,5	7,9	11,9
Artigiani, operai specializzati e agricoltori	7,3	14,0	14,4
Conduuttori di impianti e operai semiqualeificati	8,0	12,0	13,1
Professioni non qualificate	18,0	33,3	31,9
Forze armate	0,4	0,0	0,0
Totale	5,2	9,1	9,8

* Quota di immigrati occupati sul totale dell'occupazione in ciascuna professione a 1 digit

Fonte: Elaborazioni REF Ricerche su microdati Istat

È probabile che l'incidenza dei lavoratori immigrati nelle diverse professioni non resti costante negli anni a venire. La tabella precedente ha messo in evidenza come fra il 2005 e il 2010 le quote siano aumentate in misura significativa, specie in alcune particolari professioni. **È probabile che tale aumento interessi anche il decennio 2010-2020, anche se naturalmente con intensità diverse.**

Si può assumere in particolare che l'incremento della presenza immigrata si attenui in alcuni segmenti del mercato già "saturi" (ad es. i servizi alle famiglie), e che si smorzino alcuni fenomeni di segregazione osservati in passato, grazie al ruolo sempre più importante delle "seconde generazioni" di immigrati caratterizzate in genere da livelli di istruzione mediamente più elevati.

OCCUPAZIONE 2010-2020: EFFETTO COMPLESSIVO SULLA PRESENZA DEGLI IMMIGRATI PER GRUPPO PROFESSIONALE

	Anno 2010			Anno 2020		
	Stranieri	Italiani	Totale	Stranieri	Italiani	Totale
Dirigenti, imprenditori, legislatori	25	896	921	95	1 529	1 625
Professioni intellettuali e scientifiche	43	2 249	2 292	78	2 379	2 457
Professioni tecniche	81	4 506	4 587	146	5 223	5 368
Impiegati	39	2 559	2 598	55	2 556	2 612
Professioni qualificate nelle attività	303	3 527	3 830	300	2 967	3 267
Artigiani, operai specializzati e agricoltori	589	3 629	4 218	825	3 087	3 913
Conduttori di impianti e operai semiqualf.	217	1 593	1 810	274	1 421	1 695
Professioni non qualificate	784	1 572	2 356	1 222	1 202	2 424
Forze armate	0	260	260	0	307	307
Totale	2 081	20 791	22 872	2 996	20 673	23 668

Dati in migliaia

Fonte: Elaborazioni REF Ricerche su microdati Istat e dati Cedefop

OCCUPAZIONE 2010-2020: EFFETTO COMPLESSIVO SULLA PRESENZA DEGLI IMMIGRATI PER GRUPPO PROFESSIONALE

	Var. assolute 2020/10		
	Stranieri	Italiani	Totale
Dirigenti, imprenditori, legislatori	70	633	704
Professioni intellettuali e scientifiche	35	130	165
Professioni tecniche	65	717	781
Impiegati	16	-3	14
Professioni qualificate nelle attività	-3	-560	-563
Artigiani, operai specializzati e agricoltori	236	-542	-305
Conduttori di impianti e operai semiqualf.	57	-172	-115
Professioni non qualificate	438	-370	68
Forze armate	0	47	47
Totale	915	-118	796

Dati in migliaia

Fonte: Elaborazioni REF Ricerche su microdati Istat e dati Cedefop